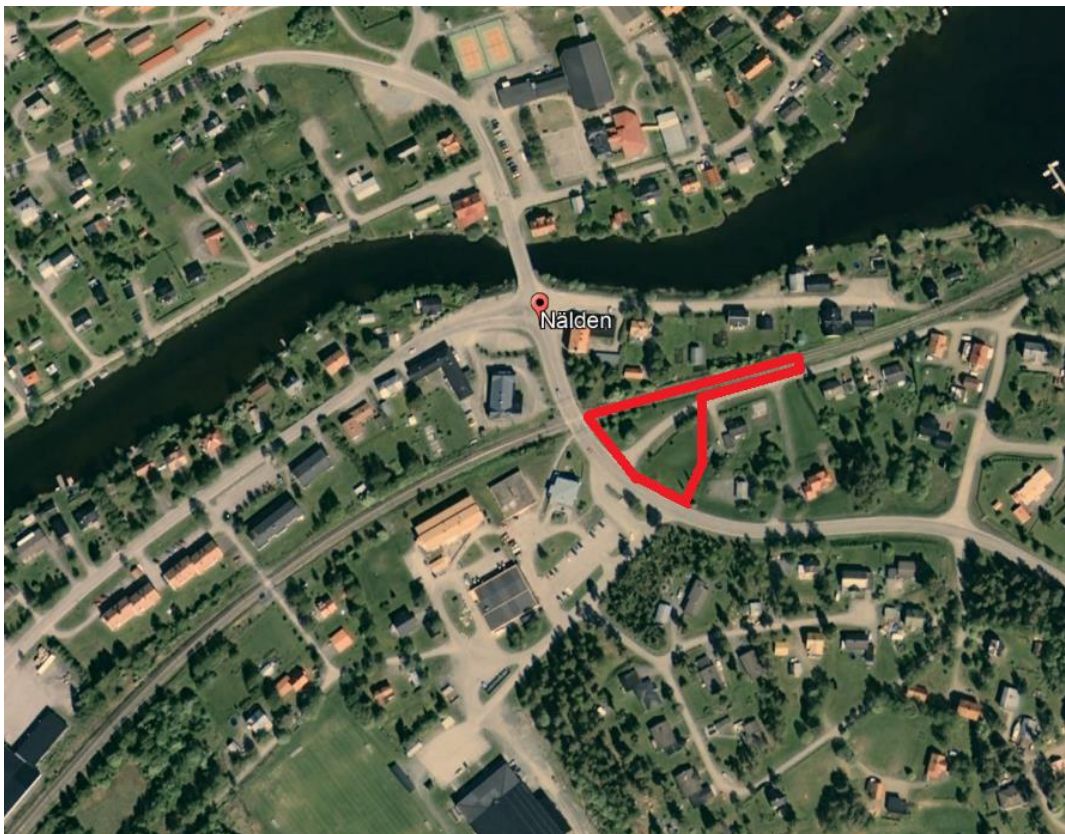




# Detaljplan för del av Smedsåsen 1:63 samt del av Smedsåsen 1:57, Nälden, Krokoms kommun

## ”Hållplats Nälden”



Planbeskrivning  
Antagandehandling  
5 augusti 2019

Laga kraft 15 november -19

## PLANHANDLINGAR

Planhandlingarna består av:

- Planbeskrivning
- Plankarta med bestämmelser
- Illustrationer

## VAD ÄR EN DETALJPLAN?

I en detaljplan bestäms användningen av marken inom ett område. Detaljplanen reglerar bebyggelse, gator, parker och natur. En plankarta i en detaljplan är ett juridiskt bindande dokument. En planbeskrivning anger syftet med detaljplanen och förklarar innehållet för att detaljplanen ska kunna förstås och genomföras.

## PLANPROCESSEN

En detaljplan kan upprättas med standardförfarande eller utökat förfarande enligt plan- och bygglagen (2010:900, SFS 2014:900).

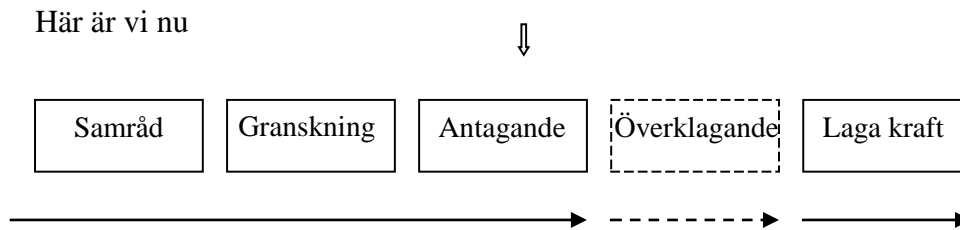
Standardförfarandet kan tillämpas om:

- förslaget till detaljplan är förenligt med översiktsplanen och länsstyrelsens granskningsyttrande
- inte är av betydande intresse för allmänheten eller i övrigt av stor betydelse
- Kan inte antas medföra en betydande miljöpåverkan

Om något eller några av ovan nämnda kriterier inte uppfyller kraven för att kunna tillämpa standardförfarande ska ett utökat förfarande tillämpas.

Detaljplanen handläggs med standardförfarande då den uppfyller kriterierna för denna tillämpning.

Planprocessen vid standardförfarande:



*Samråd* – Sakägare, myndigheter och andra berörda har möjlighet att yttra sig över planförslaget.

*Granskning* – Planförslaget skickas ut för granskning. Det är sista chansen att lämna synpunkter på förslaget.

*Antagande* – Bygg- och miljönämnden eller Kommunfullmäktige antar detaljplanen.

*Laga kraft* – Detaljplanen vinner laga kraft ungefär en månad efter antagandet om ingen överklagar beslutet.

## PLANENS SYFTE OCH HUVUDDRAG

Detaljplanen syfte är att skapa möjlighet för en hållplats i Nälden som länge efterfrågats med ett mera centralt läge än den tågstation som lades ned på 80-talet som låg i byns ytterkant österut. Syftet är även att i samband med hållplatsen skapa pendlarparkeringar. I planområdet skapas pendlarparkeringar, gångstråk/ GC-väg för lättare tillgänglighet. Handikapparkeringar skapas i nära anslutning till perrongen. Eventuella åtgärder skall anpassas till landskapsbilden för att skapa en känsla av centrum för resande i Nälden.

Projektets ändamål är att möjliggöra en attraktiv arbetspendling och ge möjlighet att ersätta dagens bil- och busstrafik med effektiv miljövänlig kollektivtrafik.

Ändamålet är även att skapa stabila långsiktiga hållbara persontransporter i kommunen som säkerställer ökad livskvalitet och tillgänglighet av arbetskraft till näringslivet i kommunen.

Hållplatsen ska vara en del av att få Nälden att växa och bli mera attraktivt. En ny hållplats på Mittbanan i Nälden underlättar för en ökad tågpendling.

Ett ökat kollektivt resande bidrar till en bättre miljö men också till utveckling och service oavsett var man bor.

## FÖRENLIGT MED 3, 4 OCH 5 KAP. MB

### ***Grundläggande hushållningsbestämmelser***

Planområdet och åtgärden berör inga Natura 2000-områden eller naturreservat. Planområdet omfattas av riksintresse för friluftsliv. Enligt 3 kap. 6 § miljöbalken skall mark- och vattenområden samt fysisk miljö i övrigt som har betydelse från allmän synpunkt på grund av deras naturvärden eller kulturvärden eller med hänsyn till friluftslivet så långt möjligt skyddas mot åtgärder som påtagligt kan skada natur- eller kulturmiljön. Planområdet ingår även i riksintresse för kulturmiljövård enligt MB 3 kap 6§ samt riksintresse för kommunikation enligt miljöbalken 3 kap 8§.

Riksintressen enligt ovan bedöms inte påverkas negativt av detaljplanens genomförande.

### ***Särskilda hushållningsbestämmelser***

Planområdet berörs inte av särskilda hushållningsbestämmelser enligt 4 kap. miljöbalken.

### ***Miljö kvalitetsnormer***

Detaljplanens genomförande bedöms inte medföra att miljö kvalitetsnormerna enligt 5 kap miljöbalken överskrids.

## PLANDATA

### ***Lägesbestämning***

Det nya planområdet utgör en del av Smedsåsen 1:63 samt del av Smedsåsen 1:57. Området ligger vid Brovägen/Stationsvägens södra sidan järnvägsövergången i Nälden. På Stationsvägens södra sidan anläggs pendlarparkeringar och på norra sidan perrong, gångytor samt vindskydd.

### ***Areal***

Planområdet är ca 5400 kvadratmeter

### ***Markägoförhållanden***

Krokoms Kommun är ägare av Smedsåsen 1:63  
Trafikverket är ägare av Smedsåsen 1:57

## TIDIGARE STÄLLNINGSTAGANDEN

### *Översiktsplaner*

Områdesplanen för Krokoms/Nälden upprättades 1979. Åtgärden stämmer överens med översiktsplanens intentioner.

### *Detaljplaner*

Gällande detaljplan, ”Nälden samhälle (smedsåsen 1:65 1:197 1:202 m.fl. Rödöns Kommun”, fastställdes 1973 och reviderades 1974

### *Fornlämningar*

Det finns inga kända fornlämningar inom planområdet. Om fornlämning, kulturlager eller fynd påträffas under byggskedet ska arbetet omedelbart avslutas och kontakt tas med länsstyrelsen.

## BEHOV AV MILJÖBEDÖMNING

Enligt miljöbalken 6 kap. 11 § ska kommunen göra en miljöbedömning av planer och program om dess genomförande väntas medföra en betydande miljöpåverkan.

Krokoms kommun framtagit en ”undersökning av betydande miljöpåverkan” dat 2019-05-24 för lokaliseringen som detaljplanen avser för att utröna om genomförandet av en hållplats i Nälden med tillhörande pendlarparkeringar kan komma att medföra en betydande miljöpåverkan. Undersökningen biläggs handlingarna.

Trafikverket har tidigare i samråd med Länsstyrelsen påvisat att betydande miljöpåverkan ej föreligger.

### *Ställningstagande från kommunen*

Planområdet är förhållandevis litet, har ingen betydelse för andra planers eller programs miljöpåverkan, innebär inte miljöproblem som är relevanta för planen och innebär ingen betydande ökad risk för människors hälsa eller för miljön. Området är sedan tidigare planlagt för bebyggelse. Någon miljöbedömning enligt 6 kap 11§ miljöbalken behöver inte upprättas.

## FÖRUTSÄTTNINGAR OCH FÖRÄNDRINGAR

### ***Planförslag***

Detaljplanen innebär att hållplats med pendlarparkeringar, perrong, väntkur, väderskydd, gångytor / gc-vägar samt parkeringsyta kan skapas på platsen. U-området förläggs i de delar där ledning i mark föreligger

### ***Bestämmelse på befrielse från bygglovsplikt:***

Omfattningen av bygglovsplikt är i detaljplanen minskad med stöd av 4 kap 15§ Plan- och bygglagen.

Dvs GC-väg, pendlarparkering, vindskydd, perrong, el-central/transformatorstation kräver ej bygglov eller marklov. Befrielse från bygglov gäller i 5 år från det att detaljplanen vunnit laga kraft.

Detta är även beskrivet i detaljplankartan för förtydligande.

### ***Bakgrund och Syfte***

Bakgrunden till den ändrade lovplikten är att det i detta tidiga skede är svårt att bestämma vart de olika åtgärderna som omfattas av bygglov skall placeras.

Placering kommer tydligare att framgå i järnvägsplanen och framtida projektering. Syftet med att lovplikten ändras är för att möjliggöra ett framtagande av detaljplanen inför antagande för att i senare skede fastställa järnvägsplanen och därmed under tid arbeta fram bäst lämpade placeringarna av de lovpliktbefriade åtgärderna.

## NATUR

### ***Mark och vegetation***

Området består i dag av parkmark och gatumark. Parkmarken ägs i sin helhet av Krokoms kommun och sköts i dag av densamma, ytan är gräsbeväxt med inslag av sly och enstaka träd.

Gatumarken (vägen) driftas i dag av vägföreningen i Nälden, vägen är hårdgjord, asfalterad.

### ***Geotekniska förutsättningar***

Bredvid befintligt spår består jorden överst av ca 0,05-1,5 m fyllning av mulljord, torv, grus, sand och silt som underlagras av morän. Ställvis har ett upptill ca 0,7 m mäktigt lager av torv påträffats ovan moränen och i en punkt har även ca 0,5 m något sandig siltig lera påträffats under torven. Moränen återfinns på ca 0,6-2,2 m djup.

I läge för befintligt spår består jorden av ca 0,3-0,4 m makadam och 0,1-0,2 m isolering som underlagras av ca 0,5 m fyllning av grusig siltig sand på ca 0,6-0,7 m silt eller fyllning av silt. Moränen återfinns på ca 1,6-1,7 m djup.

I läge för planerad pendlarparkering består jorden av fyllning av mulljord med inslag av grus och silt som underlagras av morän. Ställvis finns ett lager av torv och silt ovan moränen.



Moränen i området är generellt grusig sandig siltig morän eller något grusig sandig siltmorän.

I en av provpunkterna, 18TM05 som ligger i läge för nya plattformen, på djupet 1,6-2,0 överskrider det generella riktvärdet MKM (mindre känslig markanvändning) för metallerna arsenik och nickel. I övrigt ligger halterna av samtliga analyserade ämnen under MKM som är det riktvärde som tillämpas inom detta projekt. Kontakt skall tas med tillsynsmyndigheten på Krokoms kommun i samband med åtgärder.

Urgrävning av torv och lera föreslås för att undvika skadliga sättningar. Urgrävningens djupet uppskattas som mest till ca 2 m. Detta kan innebära att schakt under grundvattenytan kan komma att behövas.

Hårdgjorda ytor dimensioneras för materialtyp 5A och tjälfarlighetsklass 4. Behov av kompletterande undersökningar måste utredas i senare skede samband med detaljprojektering

### ***Grundvatten***

Vid en avläsning utförd under oktober 2018 låg grundvattenytan på mellan ca +305,4 och +308,8, d.v.s. mellan ca 0,7 och 2,2 meter under markytan. Grundvattenytans nivå varierar med bland annat nederbörd och snösmältning.

### ***Naturvärdesinventering***

Det östra området avgränsas av Brovägen i väst och korsas förutom järnvägen även av Stationsvägen och två infarter till bostäder. Längs med Brovägen finns öppen gräsmark med solitära träd som pelarasp, lärk, björk och sälg. Planområdet består till stor del av naturmark och artsammansättningen har inslag av odlade växter som druvfläder, rabarber, akleja. En björkallé och ett dike ligger vid Stationsvägen.



Den björkallé som avgränsades som naturvärdesobjekt i naturvärdesinventeringen. Omfattas av generellt biotopskydd. Allén utgörs av sex stycken medelålders björkar i gott skick. Biotopvärde kopplat till allén kan utgöra livsmiljö för stort antal arter, värdena är knutna till lövträden som i vissa fall är äldre men inte gamla. Inga skyddade arter hittades dock i området vid naturvärdesinventeringen, inga finns heller inrapporterade till artportalen mellan åren 2010–2018. Att ett grönområde tas i anspråk minskar livsmiljön för de arter som finns där och nyttjar det. Effekterna av detta bedöms bli små eftersom flera liknande grönområden finns i närområdet och området redan är påverkat av järnvägen.

Björkallén omfattas av det generella biotopskyddet och är skyddad enligt miljöbalken. Dispensansökan görs med fördel innan planen tas upp för antagande.

### ***Återplantering***

I samband med exploatering av området så skall enstaka träd återplanteras. Återplantering bör ske mot fastigheten 1:223 för att på detta sätt minska insyn och för att få en tydlig avgränsning mellan pendlarparkering och intilliggande fastighet. Beskrivning om återplantering läggs in under övrigt i detaljplanekartan som en bestämmelse.

### ***Landskap***

Landskapet som omger Näliden karaktäriseras av ett böljande landskap med skog, myrmark samt små och stora vattendrag. Näliden kan delas in i fem olika karaktärsområden: villabebyggelse, flerfamiljshus, sparad natur, centrum och industriområde. Denna indelning syftar till att ge en överblick av landskapet med dess olika uttryck. Generellt karaktäriseras Näliden av en utmärkande topografi med sluttningar ned mot vattnet samt med låg bebyggelse. I anslutning till hållplatsen på dess södra sida är landskapet präglat av öppenhet med parkmark och enbostadshusbebyggelse längs Stationsvägen. Bostadshus med 1 till 1 ½ plan är förekommande. På järnvägens norra sida ligger ett mindre antal enbostadshus samt två stycken flerbostadshus.

Bebyggelsen utgörs till stor del av trähus byggda under 1900-talet, men även äldre och nyare hus finns representerade. Enfamiljshus med generösa tomter dominerar.

### ***Strandskydd***

Strandskyddets syfte är att säkra allmänhetens tillgång till strandområden samt bevaka att livsvillkoren för djur och växter som är knutna till vatten inte försämras. Strandskyddet sträcker sig i 100 meter från strandlinjen och upp mot land samt 100 meter ut i vattnet från strandlinjen.

Delar av planområdet ligger inom 100meter från Nälidsjön och ligger alltså inom strandskyddsområdet.

Syftet med strandskyddet bedöms inte motverkas till följd av planerade åtgärder. Undantag från bestämmelser om strandskydd gäller vid fastställd järnvägsplan enligt miljöbalken 7 kap 16§.

För detaljplan åberopas särskilt skäl enligt miljöbalken 7 kap 18c § 2- 5, behöver tas i anspråk för att tillgodose ett angeläget allmänt intresse som inte kan tillgodoses utanför området.



### ***Motivering strandskydd***

En hållplats i Nälden har länge varit aktuellt. I samarbete med Trafikverket har olika lokaliseringar i Nälden längs järnvägen studerats. En hållplats vid Hallströms verkstäder samt hållplats vid idrottsvägen upp mot ”Tallängen”, båda dessa alternativ har förkastats då det inte varit lämpliga för åtgärden pga av eventuell markintrång samt att dessa lokalisering inte gynnar den centrumfunktion och tillgänglighet som efterfrågas vid ett angörande av en hållplats. Det angelägna allmänna intresset är att skapa en hållplats som i sin enkelhet bör ligga intill järnväg samt möjliggöra för pendlarparkeringar i direkt anslutning och underlätta för resande och funktionshindrade att använda sig av banans resurser.

Åtgärden ”hållplats” med pendlarparkering kan inte tillgodoses utanför området då en hållplats måste ligga intill järnvägen, samt pendlarparkering bör ligga i direkt anslutning till perrongen för att underlägga enligt ovanstående. Särskilda skäl enligt miljöbalken 18§ punkt 2 och 5 åberopas och ett upphävande av strandskydd för åtgärderna enligt plankarta ska enligt Krokoms kommun kunna medges och ytterligare motivering anses överflödigt i frågan

### ***Friluftsliv***

En idrottsplats med fotbollsplan, ishall och elljusspår finns strax utanför planområdet.

S:T Olavsleden, världens nordligaste pilgrimsled som sträcker sig från Selånger till Trondheim, passerar genom Nälden och utredningsområdet. Leden passerar järnvägen vid plankorsningen vid Brovägen, se karta 4.5.2.

Skotertrafiken i tätorterna Nälden och Vaplan är reglerad enligt Krokoms kommuns lokala trafikföreskrifter (2309 2013:3), förbud mot trafik med motordrivna fordon råder i terräng, utan särskilt tillstånd. Skoterleder finns både norr och söder om Nälden och passerar över Näldsjön öster om tågstoppet.

### ***Gestaltning***

Slänter bör anpassas mot angränsande mark för att smälta in i det befintliga landskapet. Detta betyder att sidoområden bör anslutas till befintlig terräng så att det med tiden inte går att urskilja en tydlig gräns mellan nyanlagd och befintlig mark. Det är speciellt viktigt att böljande släntlutningar utformas mot angränsande villatomter så de inte upplevs för framträdande. Avbanad jordmån används till täckning av slänter för att främja en naturlig etablering av vegetation.

Inom anläggningen markmodulleras terrängen för att undvika stora höjdskillnader mellan hårdgjorda ytor och vegetationsytor.

Gränser mellan anläggningen och den omgivande fastigheten bör markeras för att förhindra intrång på privat mark. Gränsmarkeringarna kan med fördel utgöras av vegetation i form av buskar. Buskvegetation bör kunna främja god sikt och trygghetskänsla inom anläggningen. Stråk för gående och cyklister tydliggörs inom planområdet. Gestaltningen ska främja säkerheten för de gångtrafikanter som korsar Brovägen. Spårplattformen ska underlätta åtkomst för personer som kommer från både östra och västra delen av samhället.

### ***Val av utformning***

En plattform anläggs på spårets södra sida, öster om Brovägen. Plattformen utformas med en bredd på 4 meter och en längd på 110 meter.

I anslutning till plattformen anläggs Gc-väg/ gångstråk samt pendlarparkeringar och cykelparkering. Detaljerad utformning redovisas i kommande järnvägsplan. Cykelparkering planeras i anslutning till plattformen.

## **MILJÖFÖRHÅLLANDEN**

### ***Buller***

För bullersituation 2040 ökar ljudnivåerna jämfört med nutid då trafiken ökar. Samtliga bostäder inom utbredningsområdet förutom fastighet Smedsåsen 1:53 underskrider åtgärdsnivån vad gäller ekvivalent ljudnivå vid uteplats vid samtliga fasader. För fastigheten Smedsåsen 1:53 är det möjlig uteplats mot järnvägen som överskrider åtgärdsnivån, övriga möjliga uteplatser vid resterande fasader underskrider åtgärdsnivån.

Inomhusnivåer är ej utvärderade men då man i projektet förutsätter att ljudreduktion i fasad motsvarar 30 dBA beräknas de ekvivalenta inomhusnivåerna underskrida åtgärdsnivån.

Maximala ljudnivåer kräver inte vidare utredning då antal planerade nattåg är två till antal och åtgärdsnivån då kan överskridas vid dessa två tillfällen utan att åtgärder behöver övervägas.

Ljudnivåer vi skolans område underskrider åtgärdsnivåer.

Då hastighetsprofilen är densamma för prognos år 2040 och ett eventuellt nollalternativ, bidrar inte åtgärden som detaljplanen avser i sig till ökade bullernivåer.

### ***Risk och säkerhet***

På järnvägen transporteras farligt gods. Åtgärden bedöms inte innebära någon ökad risk för olyckor med farligt gods. Riskanalys kommer att ske enligt gällande krav, inom Trafikverket godkännande av järnvägsanläggningen.

## **GATOR OCH TRAFIK**

### ***Vägar och parkering***

Infart till området för tågstopp, perrongen och pendlarparkeringar sker från Brovägen mot Stationsvägen. Pendlarparkeringar skapas inom planområdet enligt illustration som biläggs plankartan.

För att uppmuntra cykling ska cykelparkeringar finnas i nära anslutning till Spårplattformen. Cykelparkeringarna bör ha möjlighet att låsa fast cykel i ställ.

Möjlighet att söka servitut för utfart finns för Smedsåsen 1:223 i detaljplanen då området för befintlig utfart är prickmark för bostadsändamål.

### ***Kollektivtrafik***

I dag befintlig hållplats som ligger närmare ICA avses vara kvar på samma plats. Åtgärden att flytta busshållplatsen från i dag befintligt läge vid ICA har länge påtalats av bland annat länstrafiken samt privata aktörer pga av de risker som föreligger vintertid med lutning och rädsla för att glida ned mot järnvägsövergången från befintlig busshållplats. I samband med framtagande av detaljplanen har flertalet möten med Trafikverket och Länstrafiken genomförts. Under dessa möten och man har kommit fram till att flytta busshållplatsen till ytan. För hållplatsen inte är fördelaktigt.

Ett arbete med att skapa bättre förutsättningar på befintligt busshållplats är under pågående mellan Länstrafiken, Krokoms Kommun och väghållaren Trafikverket. Idag trafikeras Näliden av Länstrafiken, Jämtlands bussar (busslinjerna 155, 156, 532, 533 samt nattbussen 91).

### ***Trafik Järnväg***

Mittbanan är en del av den Mittnordiska korridoren som även består av Meråkerbanan mellan Trondheim och Storlien. Mittbanan mellan Brunflo – Storlien är ett riksintresse och öppnades under perioden 1879 – 1881. Järnvägen, bandel 221, väster om Krokoms har idag cirka 13 tågrörelser, vmd (vardagsmedeldygn), varav ett är natt. Samtliga tågrörelser är persontrafik.

Trafikeringen på Mittbanan består av fjärrtågen som körs av SJ och Veolia mellan Östersund och Duved. Dessa tåg betjänar främst turister från Stockholm, Göteborg och Malmö. Vintertid råder det kapacitetsbrist för uppställning av sovtåg i Storlien, Duved och Åre. Det begränsar expansionen av turistnäringen.

Regionaltåg trafikeras av Norrtåg mellan Sundsvall – Östersund – Storlien med anslutningståg till Trondheim. En svaghet är att Meråkerbanan mellan Trondheim och Storlien är oelektrifierad vilket begränsar möjligheterna för godståg och sovtåg från södra Sverige via Oslo till Åre-, Duvedområdet.

I framtiden förutspås trafikeringen av Mittbanan väster om Östersund att öka till följd av den beslutade elektrifieringen av Meråkerbanan. I en prognos för år 2030 (se Trafikverket AKJ Bro Stora Helvetet) ökar trafikeringen av banan mellan Östersund och Duved till totalt 29 tågrörelser per dygn, varav 28 är resandetåg och ett är godståg. I prognosen ingår inte möjlig ökning av godstrafik väster om Östersund som en följd av Meråkerbanans elektrifiering.

Genom Näliden går väg 666, Brovägen, med en årsmedeldygnstrafik på 1 640 fordon. Väg 619, Nældenvägen/Waplans väg, förbinder Näliden och Vaplan med en årsmedeldygnstrafik på 1200 fordon.

## TEKNISK FÖRSÖRJNING

### *Dagvatten*

I dagsläget finns mycket grönyta inom planområdet och avvattningen sker via diken och trummor. Grönytorna i det planerade området kommer delvis ersättas med hårdgjorda ytor i samband med det nya tågstoppet och det medför högre flöden för avvattningen.

Återkomsttiden sätts till 12 månader och regnvaraktigheten till 10 minuter enligt MB 310 då området ligger i en lågpunkt. Dimensionering enligt 120 månaders återkomsttid och regnvaraktighet 10 min är ett önskemål från Krokoms kommun, med hänvisning till kommunens dagvattenstrategi

I anslutning till det befintliga diket nord, nordväst om pendlarparkeringen mot befintlig väg, finns befintlig opto-, dagvatten och lågspänningsledning. I södra delen av pendlarparkeringen finns befintlig vatten- och spillvattenledning som en kortare sträcka kommer hamna under hårdgjord yta vid anläggning av pendlarparkering. Denna yta kommer snöröjas vintertid. Under östra delen av perrongen ligger en dagvattenledning.

Avvattningen från pendlarparkeringen kommer att ske via en gallerbrunn med sandfång varpå vattnet bör ledas genom en oljeavskiljare innan det leds vidare till befintligt dagvattensystem. En klass 1 oljeavskiljare är krav från Krokoms kommun med hänvisning till kommunens dagvattenstrategi. Perrong, anslutningar till perrong och anslutningar till pendlingsparkering kommer avvattnas via diken, trummor och dagvattenledningar och avledas till befintligt dagvattensystem. Till system kan tillföras 13 l/s. Eventuellt kan en ledningssträcka komma att behövas ersättas med en grövre dimension. Detta bör undersöka i samband med detaljprojektering

Om frysrisk finns för befintliga vatten- och spillvattenledningar efter anläggning av pendlarparkering bör åtgärder för att förhindra frysning vidtas.

### **Brandvattenförsörjning/Släckvatten**

Insatstiden för räddningstjänsten är ca 10 minuter.

## SOCIALA FRÅGOR

### *Tillgänglighet*

Planområdet skall öka tillgänglighet och möjlighet för resande och arbetspendling. Området är relativt flackt. Handikapparkeringar skapas i nära anslutning till perrongen och busshållplatsen. Området tillgänglighetsanpassas enligt gällande regler gällande utformning av GC-väg, lutningar, underlag mm. Taktila stråk bör skapas och planområdet skall anpassa för personer med nedsatt rörelse och orienteringsförmåga

### ***Barnperspektivet***

Skola och förskola ligger ca 600 meter från planområdet. Trottoar finns i dag befintlig efter Brovägen mot skola och förskola, befintlig trottoar kommer att ansluta mot gångstråk i planområdet och skapar säker tillgänglighet för oskyddade till perrong och busshållplats.

En säker övergång för oskyddade trafikanter över Brovägen mot Ica och idrottshall har beaktas då viktiga målpunkter ligger på Brovägens västra sida och sannolikt är att passerande av oskyddade trafikanter över densamma kommer att öka i samband med att hållplatsen tas i bruk. Gångpassageyta över Brovägen finns smed som en åtgärd i projektet, se illustration

## **GENOMFÖRANDE/ ORGANISATORISKA FRÅGOR**

### ***Tidplan***

Detaljplanen beräknas kunna antas under hösten/ vintern 2019

### **Genomförandetid**

Planens genomförandetid är 5 år från den dag planen vinner laga kraft.

### ***Ansvarsfördelning***

Kommunen upprättar detaljplanen i samarbete med Trafikverket.

### **Ledningsrätter**

En ledningsrätt existerar, två ledningsrätter berörs. Ledningsrätt kan sökas i de delar som är aktuella och utpekade U-områden.

Krokoms kommun söker och betalar ev ledningsrättsförättning i de delar som inte utgör T1 järnväg i detaljplanen.

Trafikverket söker och bekostar ev ledningsrättsförättning i de delar som utgör T1 järnväg i detaljplanen.

Jämtkraft Elnät har anläggningsdelar för lågspänningsledningar i det planerade området. Det går en lågspänningskabel kring den planerade parkeringen.

Kabeln kan behöva flyttas/sänkas alternativt friläggas och placeras i kabelrör.

Genom "[www.ledningskollen.se](http://www.ledningskollen.se)" kan kostnadsfritt kartor för översiktlig planering erhållas.

För mer exakt lägesbestämning kan även kabelutsättning beställas via samma tjänst. Detta får endast vara underlag för grov planering.

Elanläggningar omfattas av säkerhetskrav och bestämmelser.

För vidare information kontaktas Jämtkraft Elnät AB.

Eventuella förändringar av elnätet bekostas av beställaren.



### ***Huvudmannaskap***

Enlig sed i området och inom Nældens tätort så sköts lokala vägar med enskilt huvudmannaskap. I samband med lantmäteriförrättning bör andelstal fördelas för Stationsvägen utifrån den belastning som bedöms uppkomma i och med utförande av pendlarparkering och en hållplats. Andelstalen bör omprövas i samband med förrättning. Eventuell förrättning bör bekostas av Krokoms kommun

Kommunen är huvudman för pendlarparkering med kommunalt huvudmannaskap och allmän platsmark samt vissa GC-vägar enligt plankarta. Trafikverket är huvudman för perrong samt en gc-väg/ gångyta upp mot perrong. (enligt plankarta) (enskilt T1). Befintlig väg, Stationsvägen, som går genom planområdet ges lika, som tidigare, enskilt huvudmannaskap enligt ovan.

## **FASTIGHETSÄTTSLIGA FRÅGOR OCH KONSEKVENSER**

Under genomförande av detaljplan skall kommunen bekosta utförande av pendlarparkeringar med tillhörande motorvärmastolpar samt GC-vägar förutom den som löper mittemot parkeringsytan upp mot perrong, se plankarta för huvudmannaskap.

Trafikverket utför och bekostar perrong med tillhörande åtgärder inom järnvägområdet så som väderskydd mm samt den GC –väg som ligger inom järnvägsmark T1 (enligt plankarta).

## **KONSEKVENSER AV PLANENS GENOMFÖRANDE**

### ***Avvikelse från översiktsplanen***

Detaljplanen överensstämmer med områdesbestämmelsernas intentioner.

### ***Sociala konsekvenser***

Planändringen medför att del av i dag befintlig parkmark/ gräsyta tas i anspråk för utförande av ett tågstopp med tillhörande pendlarparkeringar innebär sannolikt på sikt fler inflyttande och större attraktivitet för Nällden som bostadsort. Restiden till Östersund samt till Åre som närmaste knutpunkter förkortas i jämförelse med att ta bil. Möjligheter att arbeta och knyta kontakter på tågresan ger ett bra underlag för ett tolerant och inkluderande samhälle som ger plats för alla och bidrar till en känsla av allas lika värde. Exploateringen ger troligtvis bättre underlag för service och skola och ger på så sätt ett underlag för Nällden som ort att utvecklas.

### MEDVERKANDE TJÄNSTEMÄN

Detaljplanen har upprättats av Samhällsbyggnadsförvaltningen under medverkan av en arbetsgrupp med representanter från kommunala förvaltningar.

### BILAGOR

PM Naturvärdesinventering dat	2019-09-27
Projekterings PM; geoteknik & Miljögeoteknik dat	2019-01-31
Markteknisk undersökning dat	2019-01-31
PM Avvattning dat	2019-01-31
Illustrationer	2019-03-12
Undersökning om betydande miljöpåverkan	2019-05-24

Samhällsbyggnadsförvaltningen

Mikael Edström  
Planarkitekt

Tomas Nilsson  
Plan-och fastighetschef