



Datum
2018-12-03

Till

För kännedom

Kommunrevisionen

Kommunstyrelsen

Socialnämnden

Rapport – Granskning av insatser enligt LSS

KPMG har på uppdrag av kommunens revisorer granskat rutiner och riktlinjer för fritidsaktiviteter vid gruppboheter enligt LSS¹, samt förutsättningarna för samtliga personer med funktionsnedsättning att ta del av det allmänna utbudet.

Revisionen önskar att styrelsen/nämnden lämnar synpunkter på de slutsatser och rekommendationer som lyfts fram i rapportens sammanfattning.

Svar önskas senast den 30 mars 2019. Av svaret bör det framgå vilka eventuella åtgärder som ska vidtas och när de beräknas vara genomförda.

För Krokoms kommuns revisorer

Britt Carlsson
Ordförande

Elisabeth Friberg
Vice ordförande

¹ Lag (1993:387) om särskilt stöd och service till vissa funktionshindrade



Granskning av insatser enligt

LSS

Rapport

Krokoms kommun

KPMG AB

2018-12-03

Antal sidor: 16

Antal bilagor: 1



Krokoms kommun
Granskning av insatser enligt LSS

2018-12-03

Innehållsförteckning

1	Sammanfattning	2
2	Inledning/bakgrund	3
2.1	Syfte, revisionsfråga och avgränsning	3
2.2	Revisionskriterier	4
2.3	Metod	4
3	Lagstiftning	5
4	Verksamhetens omfattning	6
5	Resultat av granskningen	7
5.1	Tillgänglighet till det allmänna fritids- och kulturutbudet	7
5.2	Socialnämndens kartläggning, analys, styrning och uppföljning	8
6	Slutsats och rekommendationer	11
6.1	Rekommendationer	11
A	Bilagor – Tillgänglighetsbarometer 2018 enl Humana	13

1 Sammanfattning

Vi har av Krokoms kommuns revisorer fått i uppdrag att granska rutiner och riktlinjer för fritidsaktiviteter vid gruppboheter enligt LSS¹, samt förutsättningarna för samtliga personer med funktionsnedsättning att ta del av det allmänna utbudet. Uppdraget ingår i revisionsplanen för år 2018.

LSS ger rätt till stöd åt personer med varaktiga fysiska eller psykiska funktionshinder, så som utvecklingsstörning, autism eller autismliknande tillstånd eller annat begåvningsmässigt funktionshinder. Enligt 5 § i LSS ska

”...verksamheten enligt denna lag främja jämlikhet i levnadsvillkor och full delaktighet i samhällslivet för de personer som avses. Målet ska vara att den enskilde får möjlighet att leva som andra”.

Syftet med granskningen är att bedöma om personer med funktionsnedsättning har möjligheter till en aktiv fritid och förutsättningar att ta del av det allmänna fritids- och kulturutbudet.

Vår sammanfattande bedömning utifrån granskningens syfte är att personer med funktionsnedsättning inte säkerställs en aktiv fritid och att det saknas ett systematiskt arbete för att öka tillgängligheten till det allmänna fritids- och kulturutbudet.

Utifrån vår bedömning och slutsats rekommenderar vi:

- kommunstyrelsen att säkerställa ett systematiskt arbete för att öka tillgängligheten till allmänna fritids- och kulturaktiviteter för de som tillhör lagens personkrets, se avsnitt 4.1.1,
- socialnämnden att säkerställa att alla personer med insatsen Bostad med särskilt service för vuxna har samma förutsättningar till en aktiv fritid och ett socialt liv, se avsnitt 4.2.1,
- socialnämnden att fastställa ett ledningssystem för systematiskt kvalitetsarbete enligt SOSFS 2011:9, samt säkerställa att förvaltningen kartlägger, analyserar, styr och följer upp verksamheten enligt fastställt ledningssystem, se avsnitt 4.2.1.

¹ Lag (1993:387) om särskilt stöd och service till vissa funktionshindrade

2 Inledning/bakgrund

Vi har av Krokoms kommuns revisorer fått i uppdrag att granska rutiner och riktlinjer för fritidsaktiviteter vid gruppboheter enligt LSS, samt förutsättningarna för samtliga personer med funktionsnedsättning att ta del av det allmänna utbudet. Uppdraget ingår i revisionsplanen för år 2018.

LSS ger rätt till stöd åt personer med varaktiga fysiska eller psykiska funktionshinder, så som utvecklingsstörning, autism eller autismliknande tillstånd eller annat begåvningsmässigt funktionshinder. Enligt 5 § i LSS ska

”...verksamheten enligt denna lag främja jämlikhet i levnadsvillkor och full delaktighet i samhällslivet för de personer som avses. Målet ska vara att den enskilde får möjlighet att leva som andra”.

6 § i LSS beskriver kravet på verksamheten

”Verksamheten enligt denna lag skall vara av god kvalitet och bedrivas i samarbete med andra berörda samhällsorgan och myndigheter. Verksamheten skall vara grundad på respekt för den enskildes självbestämmanderätt och integritet. Den enskilde skall i största möjliga utsträckning ges inflytande och medbestämmande över insatser som ges. Kvaliteten i verksamheten skall systematiskt och fortlöpande utvecklas och säkras. För verksamheten enligt denna lag skall det finnas den personal som behövs för att ett gott stöd och en god service och omvårdnad skall kunna ges.”.

Enligt 9 § LSS finns det tio olika insatser för särskilt stöd och service, där bostad med särskild service för vuxna är en insats. I den insatsen ingår bland annat fritidsverksamhet och kulturella aktiviteter. Bland de övriga insatserna kan nämnas ledsagare och kontaktperson, vars huvudsyfte är att den enskilde skall få hjälp att komma ut bland andra människor för att bryta den isolering som ofta blir följden av funktionshindret.

LSS reglerar även särskilda uppgifter för kommunen. § 15 omfattar elva uppgifter varav en behandlar kommunen uppdrag att verka för att det allmänna fritids- och kulturutbudet blir tillgängligt för de som tillhör lagens personkrets. Genom att systematiskt utveckla det allmänna fritids- och kulturutbudet ökar möjligheten för fler att ta del av utbudet, samtidigt som kostnaden för att individuellt tillgodose behoven minskar.

Revisionen bedömer att det finns en *risk* att svag tillgång till en aktiv fritid kan skapa en oönskad passivisering för den enskilde, och på sikt risk ett större vårdbehov och högre kostnader för kommunen.

2.1 Syfte, revisionsfråga och avgränsning

Syftet med granskningen är att bedöma om personer med funktionsnedsättning har möjligheter till en aktiv fritid och förutsättningarna att ta del av det allmänna fritids- och kulturutbudet.

Vi har därför granskat

- om Krokoms kommun bedriver ett systematiskt arbete för att öka tillgängligheten till allmänna fritids- och kulturaktiviteter för personer med funktionsnedsättning enligt LSS
- om socialnämnden har tydliga mål och riktlinjer för LSS, med särskilt fokus på fritidsaktiviteter vid särskilt boende
- om det sker en löpande kartläggning av efterfrågan och behov av fritidsaktiviteter och anpassning av organisationen för att möta denna efterfrågan (inklusive bedömning om verksamheten är effektivt organiserad)
- om det sker en löpande uppföljning av hur lagstiftning och riktlinjer efterlevs

Granskningen avgränsas till att vara översiktlig och omfattar kommunstyrelsens kultur- och fritidsverksamhet på en övergripande nivå, och socialnämndens verksamhet inom LSS. Granskningen gäller år 2018.

2.2 Revisionskriterier

Vi har bedömt om rutinerna uppfyller

- Kommunallagen 6 kap § 6
- Lagen om särskilt stöd och service till vissa funktionshindrade, LSS
- SOSFS 2011:9
- Tillämpbara interna regelverk och policys

2.3 Metod

Granskningen har genomförts genom:

- Dokumentstudier av
 - Kulturpolitiska programmet
 - Kommunens föreningsbidrag
 - Protokoll från socialnämndens sammanträde 2017-12-13
 - Stickprov av tio genomförandeplaner
- Intervjuer med berörda tjänstepersoner däribland kommundirektör, förvaltningschef, verksamhetschef, biståndshandläggare och enhetschefer.

Rapporten är faktakontrollerad av kommundirektör, verksamhetschef och biståndshandläggare.

3 Lagstiftning

Lag (1993:387) om särskilt stöd och service till vissa funktionshindrade, LSS ger rätt till stöd åt personer med varaktiga fysiska eller psykiska funktionshinder, så som utvecklingsstörning, autism eller autismliknande tillstånd eller annat begåvningsmässigt funktionshinder. Insatserna ska anpassas till mottagarens individuella behov samt utformas så att de är lättillgängliga för de personer som behöver dem och stärker deras förmåga att leva ett självständigt liv.

Insatserna för särskilt stöd och service är

1. rådgivning och annat personligt stöd som ställer krav på särskild kunskap om problem och livsbetingelser för människor med stora och varaktiga funktionshinder. (Som enda län i Sverige ligger verkställigheten för vuxna från 21 år på kommunerna för Råd och Stöd i Jämtlands län.)
2. biträde av personlig assistent eller ekonomiskt stöd till skäliga kostnader för sådan assistans, till den del behovet av stöd inte täcks av beviljade assistanstimmar enligt 51 kap. socialförsäkringsbalken,
3. ledsagarservice,
4. biträde av kontaktperson,
5. avlösarservice i hemmet,
6. korttidsvistelse utanför det egna hemmet,
7. korttidstillsyn för skolungdom över 12 år utanför det egna hemmet i anslutning till skoldagen samt under lov,
8. boende i familjehem eller bostad med särskild service för barn eller ungdomar som behöver bo utanför föräldrahemmet,
9. bostad med särskild service för vuxna eller annan särskilt anpassad bostad för vuxna,
10. daglig verksamhet för personer i yrkesverksam ålder som saknar förvärvsarbete och inte utbildar sig.

Till kommunens uppgifter hör att samverka med organisationer som företräder människor med omfattande funktionshinder (LSS § 15:7). Syftet med samverkan är att ge handikapporganisationerna möjlighet att utöva inflytande över beslut som fattas av kommunen. Organisationerna "skall ges möjlighet att påverka, att lämna förslag och att ge synpunkter för att viktiga kunskaper och erfarenheter skall kunna tillföras verksamheten".²

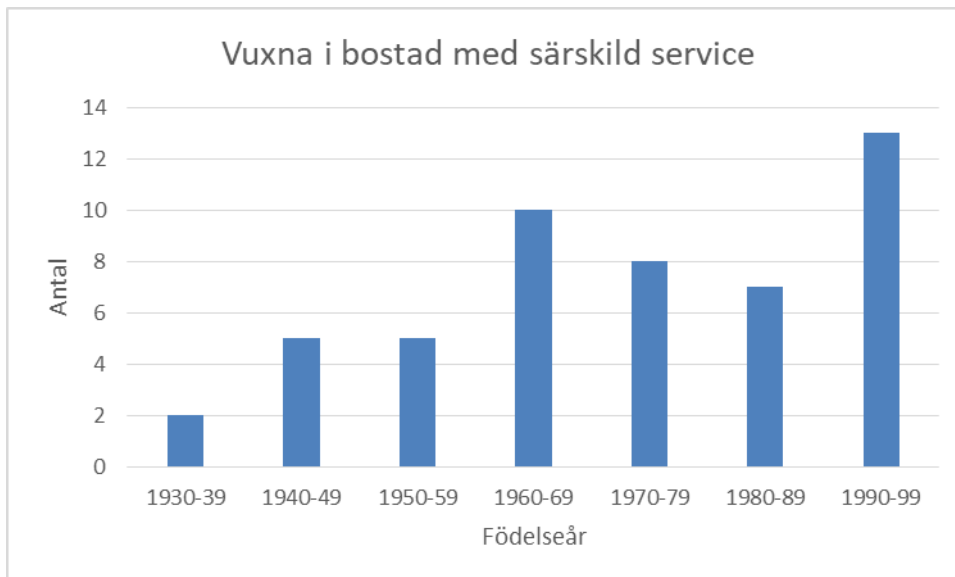
LSS reglerar även särskilda uppgifter för kommunen. § 15 omfattar elva uppgifter varav en behandlar kommunen uppdrag att verka för att det allmänna fritids- och kulturutbudet blir tillgängligt för personer som anges i lagstiftningen, dvs för de som tillhör lagens personkrets. Genom att systematiskt utveckla det allmänna fritids- och

² Prop. 1992/93:159

kulturutbudet ökar möjligheten för fler att ta del av utbudet, samtidigt som kostnaden för att individuellt tillgodose behoven bedöms minska. Det innebär att hela kommunens verksamhet ska öka sin tillgänglighet för att successivt kunna möta varje individ utifrån sin förmåga. Det är alltså inte bara socialnämndens ansvar att tillgodose målgruppens behov och förväntningar.

4 Verksamhetens omfattning

I Krokoms kommun har 50 personer beslut om insatsen Bostad med särskild service för vuxna enligt 9 § 9 LSS. Personernas ålder varierar, se diagram nedan.



Rätten till insatsen ges först när personen fyllt 21 år, dvs de som är födda senast år 1997. Det finns idag sex personer som är födda under åren 1997 – 2001 som har bostad med särskild service för barn/unga enligt 9 § 8 LSS, samtidigt som ungdomar i gymnasiesärskoleåldern ofta studerar på annan ort och flyttar ”hem” efter avslutade studier.

Det finns anledning att tro att antalet yngre som beviljas gruppbofastad kommer att öka ytterligare.

5 Resultat av granskningen

5.1 Tillgänglighet till det allmänna fritids- och kulturutbudet

I det kulturpolitiska programmet finns ingen särskild skrivning gällande målgruppen, men av programmet framgår det att varje elev i åldern 3-16 år i hela kommunen ska erbjudas minst en kulturupplevelse per läsår. I intervjuerna framkom att aktiviteterna har varit gemensamma för både grundskole- och särskoleelever då det ofta inte rör sig om så många elever. Kulturenheten har också engagerats i riktade aktiviteter mot målgruppen och som exempel nämndes vårens länsfestival där Krokoms kommun samarbetade med flera kommuner i länet runt en årlig kulturfestival.

Det framgår också i programmet att Krokoms kommun ska verka för att skapa goda möjligheter för personer med funktionsnedsättning och äldre att delta i stor del av verksamheten.

I kommunens regler för föreningsbidrag finns ett särskilt bidrag till pensionärs- och handikappföreningar som grundar sig på antalet medlemmar. Det finns inget särskilt bidrag till övriga föreningar för att anpassa aktiviteter och anläggningar för målgruppen.

Däremot finns det ett särskilt målgruppsbidrag till studieförbunden för verksamhet som riktar sig till arbetssökande, funktionshindrade, invandrare samt barn- och ungdom eller eventuellt andra grupper som barn- och utbildningsnämnden avser att prioritera. I intervjun med kommunens kultursamordnare framkom att vid de årliga träffarna med studieförbund och föreningslivet lyfts frågan om behovet att göra aktiviteterna tillgängliga för alla. I diskussionen om fördelningen av bygdemedel finns inte målgruppens företrädare med, vilket bedöms vara en risk att målgruppens behov inte belyses. Däremot finns det många anpassningar som gjorts och som kommer målgruppen till del t ex ramper för bad och fiske.

Det framkom i intervjun med kommundirektören att kommunens ledningssystem för systematiskt kvalitetsarbete för att säkerställa att lagstiftningen följs inte är fullt utvecklat.

I den tillgänglighetsbarometer som vårdföretaget Humana sammanställer årligen utifrån varje kommuns enkätsvar ger det samlade resultatet för Krokoms kommun en 179:e plats av 212 svarande kommuner. Undersökningen omfattar en större målgrupp än personer med beslut enligt LSS men kan ändå vara ett underlag för kommunen i sitt uppdrag att verka för att det allmänna fritids- och kulturutbudet blir tillgängligt för de som tillhör lagens personkrets.

Av Krokoms svar framgår det att det inte finns någon utsedd med ett särskilt rapporteringsansvar i tillgänglighets- och användbarhetsfrågor. Det har inte heller genomförts någon utvärdering av tillgänglighetsarbetet under de senaste tre åren.

5.1.1 Bedömning

- Bedriver Krokoms kommun ett systematiskt arbete för att öka tillgängligheten till allmänna fritids- och kulturaktiviteter för personer med funktionsnedsättning enligt LSS?

Vi bedömer att kommunen inte bedriver något systematiskt arbete för att öka tillgängligheten till allmänna fritids- och kulturaktiviteter för de som tillhör lagens personkrets.

5.2 Socialnämndens kartläggning, analys, styrning och uppföljning

Av fullmäktiges RI-mål är det ett mål som direkt riktas mot verksamheten Stöd och service:

- Nöjdhet och Kostnad Per Brukare (KPB) inom daglig verksamhet, servicebostad, personlig assistans och gruppboende

Av socialnämndens mål är det främst följande mål som kan kopplas till målgruppen för Stöd och service:

- Socialnämndens verksamheter ska skapa förutsättning för god hälsa genom evidensbaserat och förebyggande arbete samt kompetens
- Socialnämndens verksamheter ska öka samarbetet med kultur och fritid, kulturskolan, föreningslivet och studieförbunden
- Socialnämndens verksamheter ska medverka till att tydliggöra nödvändigheten av olika boendeformer och fungerade nätverksinfrastruktur (i hela kommunen) för att möta framtidens behov hos äldre och funktionsnedsatta

I intervjuerna med företrädare för verksamheten är det okänt hur nämnden följer upp verksamheten.

Socialförvaltningens styrning och uppföljning

I intervjuerna framkom att den genomlysning som gjordes år 2017 visade att verksamheten hade hög personaltäthet och höga kostnader, utan att det återspeglades i hög kvalitet. Bland annat konstaterades att närmare hälften av de anställda inte hade relevant utbildning, samt att ledning och uppföljning av verksamheten var bristfällig. Det saknades riktlinjer för att nå lagstiftningens mål om individens möjlighet till ökad självständighet och oberoende, samtidigt som det etablerade arbetssättet inte innehöll strukturerad träning för att öka individens självständighet och oberoende. Det gjordes heller ingen uppföljning av individens stegförflyttning.

Analysen renderade i en åtgärdsplan som socialnämnden fastställde vid sitt sammanträde den 13 december 2017. Uppdragen ska återrapporteras vid varje nämnd under våren 2018. Bland åtgärderna återfinns att höja utbildningsnivån hos medarbetare, säkerställande att socialnämndens värdegrund efterlevs, att det finns "ett

2018-12-03

nära ledarskap” vid boendena och att rutinerna för Lex Sarah följs. Det finns också tillgång till individuell handledning, både för enhetschefer och medarbetare.

Numera finns det fastställda kvalitets- och kompetenskrav samt arbetsbeskrivning för varje yrkeskategori, t ex vad som ingår i boendehandledarens uppdrag. Samtidigt betonas behovet av samverkan mellan biståndshandläggare, verksamheten och legitimerad personal³ för att ge varje individ bästa förutsättningarna att öka sin förmåga och livskvalitet. Det finns också behov av ett strukturerat samarbete med barn- och utbildningsförvaltningen gällande barn och unga som ännu inte fyllt 21 år.

I intervjun med socialchefen framkom att det finns en tydlig målsättning från nämnden att insatser och arbetssätt ska vara utformat så att varje person utvecklas så långt som möjligt inom varje område. Socialnämnden saknar dock formulerade mål för verksamheten som i sig ska främja den önskade stegförflyttningen, samtidigt som det inte heller görs någon återkommande redovisning av kvaliteten i verksamheten, sett utifrån lagstiftningen eller individens perspektiv. Det görs inte heller någon brukarundersökning, varken lokalt eller genom att delta i nationella undersökningar.

Det framkom också i intervjuerna att ledningssystemet för systematiskt kvalitetsarbete⁴ för närvarande inte uppdaterats utifrån nya arbetssätt inom LSS. Det pågår rekrytering av ny kvalitetssamordnare.

Möjligheter att tillgodose önskemål om och behov av aktiv fritid

Bland de intervjuade enhetscheferna rådde det delade meningar huruvida det finns resurser för att tillgodose önskemål och behov av fritidsaktiviteter. Någon bedömer att de fasta scheman som finns innebär att det krävs extra personal för att möta önskemålen på andra tider, medan någon enhetschef ser möjligheter i att lägga anpassade scheman för varje schemaperiod. Anpassade scheman kan göras utifrån den lokala överenskommelse som finns med de fackliga organisationerna och personalhanteringssystemet Heroma stödjer en sådan schemaplanering. Även i de fasta scheman finns bemanning vissa kvällar och aktiviteterna koncentreras då till dessa tider. Det framkom också i flera intervjuer att den boendes möjligheter till aktiv fritid påverkades i stor omfattning av hur aktiva de anhöriga är, men också hur initiativrik personens kontaktman är. Personens kontaktman är en av de anställda vid boendet.

För närvarande avsätts extra resurser för att personalgrupperna ska få tid för en levande diskussion om etiska ställningstagande och öka förmågan att möta de boendes behov och önskemål. Varje enhetschef leder sina arbetsgrupper vid detta extra månadsmöte där det centrala utvecklingsteamet också deltar. Varje individs genomförandeplan ska användas aktivt, där individens behov och önskemål säkerställs samtidigt som mål och åtgärder fastställs, där åtgärderna utvärderas och justeras så att målen nås.

³ Sjuksköterska, fysioterapeut och arbetsterapeut enligt hälso- och sjukvårdslagen (HSL)

⁴ Krav enligt Socialstyrelsens föreskrift SOSFS 2011:09

I intervjuerna framkom att det förs en diskussion om att likt Östersunds kommun utse fritidsombud på varje boende. En av enhetscheferna har uppdraget att utveckla formerna för en fritidsgrupp. Syftet är att inspirera varandra samt öka kännedomen om pågående aktiviteter och möjliga anläggningar att besöka. Genom gruppen är det också möjligt att samordna resor mm för de personer som vill delta i samma aktivitet eller har samma intresse.

Uppföljning via biståndshandläggningen

Varje år görs uppföljning av tidigare beslut och fastställd genomförandeplan. I intervjun med biståndshandläggaren framkom att det förs ett löpande samtal med individen och dennes kontaktman angående önskemål och behov om mål och förväntningar omsatta till genomförandeplan. Gensvaret upplevs bristande, då samma resultat och behov redovisas även nästkommande år. Som exempel nämns att det återkommande görs ansökningar om kontaktperson trots att det ingår i boendepersonalens ansvar att tillgodose behovet. Det ska annars tydligt framgå av genomförandeplanen att behoven är av sådan art att det t ex krävs specialkompetens.

Syftet med en genomförandeplan är att skapa en tydlig struktur för genomförandet samt uppföljning av den beslutade insatsen. Genomförandeplanen ger ett tydligt när, vad och hur för både den enskilde och personal. En genomförandeplan är att anse som en del i ledningssystemet för att kvalitetssäkra verksamheten⁵. Genomförandeplanen ska således bygga på de krav och mål i lagstiftningen som gäller för respektive verksamhet. För att en adekvat genomförandeplan ska kunna upprättas behöver utföraren tillräckligt med uppgifter för att kunna utföra arbetet, något som ställer höga krav på kompetens kring den enskilde och dess behov.

I intervjun med enhetscheferna framkom att samtliga genomförandeplaner uppdateras två gånger om året. Vi har genom stickprov granskat tio personers genomförandeplaner. Urvalet har skett genom att två personer födda i mars och maj för varje decennium har valts ut. Åtta personer stämde med kriterierna och för att få tio stickprov valdes två kvinnor (underrepresenterat kön i det förra urvalet) födda i november.

Av de genomförandeplaner vi har tagit del av kan de flesta inte anses vara aktuella då de inte är uppföljda eller att personal återfinns som inte längre arbetar inom verksamheterna. Genomförandeplanerna saknar även koppling mellan brukarens behov, mål och utförande. I vissa fall belyses behov i genomförandeplanen utan att behovet kopplas till ett mål eller en insats. I andra genomförandeplaner finns insatser utan mål eller behov kopplat till dessa.

Enligt socialstyrelsens föreskrifter för dokumentation av ärenden som rör enskilda⁶ ska ledningssystemet säkerställa att det finns rutiner för uppföljning och utvärdering av en beslutad insats. I intervjun med biståndshandläggaren framkom att ett utkast till rutiner för uppföljning och utvärdering av en beslutad insats har presenterats för socialnämnden, samtidigt som det testats i liten skala. I samband med framtagandet av

⁵ SOSFS 2011:9

⁶ SOSFS 2014:5 Dokumentation i verksamhet som bedrivs med stöd av SoL, LVU, LVM och LSS

rutinen besökte biståndshandläggaren samtliga arbetsgruppers arbetsplatsträff (APT) och diskuterade syfte med rutinen och dess utformning. Dokumentationskravet lyfts också vid introduktion av nyanställda medarbetare, även enhetschefer. Rutinen ska bli en del av det systematiska kvalitetsarbetet, men för närvarande sker ingen uppdatering av ledningssystemet.

5.2.1 Bedömning

- Har socialnämnden tydliga mål och riktlinjer för verksamheten Stöd och service, med särskilt fokus på fritidsaktiviteter vid särskilt boende?

Vi bedömer att tre av nämndens mål är riktade mot verksamheten Stöd och service, och dess målgrupp. Två av målen rör förutsättningarna till god hälsa och ökat samarbete med Kultur och fritid, där vi tolkar att syftet är att ge aktuell målgrupp tillgång till ett rikare fritids- och kulturutbud.

- Sker det en löpande kartläggning av efterfrågan och behov av fritidsaktiviteter och anpassning av organisationen för att möta denna efterfrågan?

Vi anser att individerna inte ges likvärdiga förutsättningar till aktiv fritid då kontaktmännen tillåts vara mindre aktiva i sitt arbete att stödja den enskilde. Då det saknas brukarundersökningar saknas också underlag för nämnd och ledning att följa utvecklingen ur ett brukarperspektiv.

- Sker det en löpande uppföljning av hur lagstiftning och riktlinjer efterlevs?

Nämnden har inte fastställt några särskilda riktlinjer rörande förutsättningarna för aktiv fritid. Biståndshandläggaren gör samtidigt en årlig uppföljning av vilka insatser personen beviljats och gör därefter en bedömning om det motsvarar dennes behov.

Vi kan samtidigt se att genomförandeplanerna inte används aktivt för att utveckla individens förmågor eller intressen.

6 Slutsats och rekommendationer

Vår sammanfattande bedömning utifrån granskningens syfte är personer med funktionsnedsättning inte säkerställer en aktiv fritid och att det saknas ett systematiskt arbete för att öka tillgängligheten till det allmänna fritids- och kulturutbudet.

6.1 Rekommendationer

Utifrån vår bedömning och slutsats rekommenderar vi:

- kommunstyrelsen att säkerställa ett systematiskt arbete för att öka tillgängligheten till allmänna fritids- och kulturaktiviteter för de som tillhör lagens personkrets, se avsnitt 4.1.1,
- socialnämnden att säkerställa att alla personer med insatsen bostad med särskilt service för vuxna har samma förutsättningar till en aktiv fritid och ett socialt liv, se avsnitt 4.2.1,



Krokoms kommun
Granskning av insatser enligt LSS

2018-12-03

— Socialnämnden att fastställa ett ledningssystem för systematiskt kvalitetsarbete enligt SOSFS 2011:9, samt säkerställa att förvaltningen kartlägger, analyserar, styr och följer upp verksamheten enligt fastställt ledningssystem, se avsnitt 4.2.1.

Datum som ovan

KPMG AB

Lena Medin
Certifierad kommunal revisor

Helene Ersson
Kommunal revisor

Detta dokument har upprättats enbart för i dokumentet angiven uppdragsgivare och är baserat på det särskilda uppdrag som är avtalat mellan KPMG AB och uppdragsgivaren. KPMG AB tar inte ansvar för om andra än uppdragsgivaren använder dokumentet och informationen i dokumentet. Informationen i dokumentet kan bara garanteras vara aktuell vid tidpunkten för publicerandet av detta dokument. Huruvida detta dokument ska anses vara allmän handling hos mottagaren regleras i offentlighets- och sekretesslagen samt i tryckfrihetsförordningen.

A Bilagor – Tillgänglighetsbarometer 2018 enl Humana

Frågorna är markerad med blå text.

Svar från Krokoms kommun är markerad med svart text

1. Finns det i din kommun en tjänsteman eller förtroendevald som i sin arbetsinstruktion har ett särskilt rapporteringsansvar i tillgänglighets- och användbarhetsfrågor gentemot kommunstyrelsen?
Nej
2. Innehåller översiktsplanen för din kommun mätbara mål eller angivna förbättringsprojekt för ökad tillgänglighet och användbarhet för personer med funktionsnedsättningar?
-
3. Har din kommun under de senaste fyra åren kartlagt tillgänglighet och användbarhet i butiker och andra offentliga lokaler i kommunen?
Ja, men endast i offentliga lokaler
4. Har din kommun under de tre senaste åren genomfört någon utvärdering av tillgänglighetsarbetet utifrån de mål som kommunen satt inom området?
Nej
5. Har din kommun under de fyra senaste åren genomfört någon inventering av den fysiska tillgängligheten i flerbostadshus i kommunen?
Ja
6. Har din kommun en skriftlig strategi, plan eller liknande gällande bostadsförsörjningen för äldre i kommunen?
Ja
7. Vilka av följande insatser genomför din kommun för att driva på privata aktörers arbete med att förbättra tillgänglighet och användbarhet?
Inga direkta insatser genomförs för att driva på privata aktörer

Andra svarsalternativ:

Vi erbjuder utbildningar om tillgänglighet till privata aktörer

Vi erbjuder checklistor eller lathundar för förbättrad tillgänglighet till privata aktörer

Vi ger investeringsstöd eller annat ekonomiskt incitament till privata aktörer

Vi uppmärksammar goda initiativ från privata aktörer, genom exempelvis priser

2018-12-03

Vi erbjuder privata aktörer forum för erfarenhetsutbyte och diskussion kring tillgänglighet

Vi uppmanar privata aktörer att redovisa information om tillgängligheten till deras lokaler/verksamhet där övrig kundinformation finns, såsom adress, öppettider etc.

Vi har dömt ut vite i fall då privata aktörer inte uppfyller lagkrav om tillgänglighet

8. Har din kommun beslut på eller någon skriftlig plan för att tillgänglighetsanpassa de skolgårdar som kommunen ansvarar för?
Ja, men inte för samtliga
 9. Erbjuder din kommun sommarjobb för unga med funktionsnedsättning?
Nej
 10. Har din kommun en strategi eller motsvarande för att anställa personer med någon form av funktionsnedsättning?
Nej
 11. Har din kommun använt sig av brukarrevision i verksamheter som rör stöd, vård och service för personer med funktionsnedsättning?
Nej
 12. Ställer din kommun krav på tillgänglighet vid beviljande av anslag till kulturverksamhet?
Nej
 13. Ställer din kommun krav som rör tillgänglighet för personer med funktionsnedsättning när bidrag till föreningsverksamhet delas ut?
Nej
 14. Innehåller din kommuns lokala regelverk kring uteserveringar krav på att dessa, och tillhörande toalett, ska vara tillgängliga och användbara för personer som använder rullstol?
Kommunen saknar uteserveringar
 15. Genomför din kommun kontroller av tillgängligheten på de uteserveringar som beviljats tillstånd?
-
 16. Hur stor andel av de badplatser som din kommun ansvarar för är tillgängliga och användbara* för personer som använder rullstol? *Avser även möjligheten att ta sig i och ur vattnet.
Ingen inventering av badplatserna har gjorts
- Övriga svarsalternativ
75-100 procent av badplatserna
50-74 procent av badplatserna

Krokoms kommun

Granskning av insatser enligt LSS

2018-12-03

1-49 procent av badplatserna
Ingen av badplatserna
Kommunen ansvarar inte för någon badplats

17. Hur stor andel av din kommuns idrottsanläggningar och simhallar är tillgängliga och användbara för rullstolsburna*? *Avser utövare, publik och funktionärer
50-74 procent av anläggningarna

Övriga svarsalternativ
75-100 procent av anläggningarna
1-49 procent av anläggningarna
Ingen av anläggningarna
Ingen inventering av anläggningarna har gjorts
Kommunen har varken någon idrottsanläggning eller någon simhall

18. Har din kommun utarbetade och dokumenterade rutiner för hur kommunen arbetar med samordnad individuell plan (SIP)?
Nej

19. Är din kommuns hemsida anpassad så att personer med funktionsnedsättning kan navigera på webbplatsen med hjälp av sina egna hjälpmedel? D.v.s. följer hemsidan internationell standard för tillgänglighet på webben, WCAG 2.0 nivå AA?
Ja